

## 10 NİSAN 2026, CUMA | YURT DIŐI PİYASALAR GÜNLÜK BÜLTEN

## Savaş Enflasyonu Riski Gündemden Düşmüyor

## Harcanabilir Gelirlerde Düşüş Söz Konusu

Dünya Endeksleri	Son	Günlük F. %
FTSE ALL WORLD INDEX	681,72	0,14%
FTSE ALL WORLD INDEX - EMERGING	777,26	0,59%

Küresel Endeksler	Son	Günlük F. %
NASDAQ 100 INDEX	25.082,09	0,72%
S&P 500 INDEX	6.827,40	0,04%
DOW JONES INDEX	48.185,80	0,58%
DAX INDEX	23.806,99	-1,14%
FTSE100 INDEX	10.603,48	-0,05%
ÇİN SHANGHAI COMPOZIT INDEX	3.992,52	0,66%
HANG SENG (HONG KONG) INDEX	25.925,23	0,67%
TOKYO NIKKEI225 INDEX	56.984,88	1,95%

Küresel Vadeli Endeksler	Son	Günlük F. %
NASDAQ100 FUTURE	25.270,50	0,08%
S&P500 FUTURE	6.863,25	0,00%
DOW JONES FUTURE	48.361,00	-0,11%
DAX FUTURE	24.085,00	0,61%

Pariteler	Son	Günlük F. %
USDTRY	44,64	0,20%
EURTRY	52,19	0,12%
EURUSD	1,1691	-0,07%
GBPUSD	1,3420	-0,12%
USDGBP	0,7451	0,12%
USDCAD	1,3825	0,05%
USDJPY	159,2345	0,16%
USDRUB	77,6217	0,00%

Emtialar	Son	Günlük F. %
XAUUSD - ONS ALTIN	4.764,99	-0,01%
XAGUSD - ONS GÜMÜŐ	76,09	0,88%
GLDGR - GRAM ALTIN	6.839,45	0,18%
XAGGR - GRAM GÜMÜŐ	109,20	1,06%
BRENT PETROL	93,84	-0,13%
BUĞDAY	575,75	0,22%
ÇELİK	2.954,33	0,73%
ŐEKER	13,95	-1,97%

Endeks ve Oranlar	Son	Günlük F. %
DX	98,93	0,01%
TÜRK LİRASI GECELİK FAİZ ORANI	39,99	0,00%
VOLATILITY INDEX	19,48	0,00%
TÜRKİYE 5 YILLIK CDS	--	0,00%

Tahviller	Son	Günlük F. %
TÜRKİYE 2 YILLIK TAHVİL FAİZİ	39,2885	-1,07%
TÜRKİYE 5 YILLIK TAHVİL FAİZİ	33,711	4,98%
TÜRKİYE 10 YILLIK TAHVİL FAİZİ	24,5461	0,31%
ABD 2 YILLIK TAHVİL FAİZİ	3,799	0,69%
ABD 5 YILLIK TAHVİL FAİZİ	3,923	0,54%
ABD 10 YILLIK TAHVİL FAİZİ	4,299	0,42%

ABD Ticaret Bakanlığı'nın yayımladığı verilere göre, şubat ayında tüketici harcamaları %0,5 artış gösterse de enflasyondan arındırıldığında gerçek büyümenin yalnızca %0,1'de kalması, Amerikalıların harcamalarındaki artışın sadece yükselen fiyatlara yetiştirdiğini ortaya koymaktadır. Federal Rezerv'in temel enflasyon göstergesi olan Kişisel Tüketim Harcamaları fiyat endeksi aylık %0,4 artarak yıllık bazda %2,8'de sabit kalırken, gıda ve enerji hariç çekirdek enflasyonun yıllık %3'e yükselmesi ve son üç aydaki ivmelenmesi, İran savaşı kaynaklı enerji şokları öncesinde bile fiyat baskılarının güçlendiğini göstermektedir. Reel harcanabilir gelirlerin %0,5 gerilemesiyle tüketicilerin tasarruf oranlarını %4'e çekerek harcamalarını sürdürmeye çalıştığı bu dönemde, 2025'in son çeyreğine ilişkin yıllık büyüme verisinin de %0,5'e aşağı yönlü revize edilmesi, ekonomik durgunluk ve yakında %4'ü test etmesi beklenen manşet enflasyon kısıcındaki Fed'in yakın vadede faiz indirimine gitme ihtimalini oldukça zayıflatmaktadır.

ABD Çalışma Bakanlığı tarafından yayımlanan verilere göre, 4 Nisan 2026 ile biten haftada mevsim etkilerinden arındırılmış ilk işsizlik maaşı başvuruları bir önceki haftaya kıyasla 16.000 artarak 219.000 seviyesine yükselmiştir. Öte yandan, 28 Mart ile biten haftada sigortalı işsizlik oranı %1,2 ile sabit kalırken, devam eden işsizlik başvuruları 38.000 kişilik bir azalışla 1.794.000'e gerileyerek 11 Mayıs 2024'ten bu yana görülen en düşük seviyeye ulaşmıştır. Eyalet bazında bakıldığında Teksas ve New York imalat ile konaklama sektörlerindeki işten çıkarmalar nedeniyle başvurularda en yüksek artışı yaşayan bölgeler olurken Michigan ve Georgia gibi eyaletlerde imalat sanayindeki iyileşme sayesinde başvurularda düşüş kaydedilmiş ve genel tabloda işgücü piyasasının toplamda 2.040.881 haftalık talep ile önceki yıla göre daha dirençli bir duruş sergilediği gözlemlenmiştir.

ABD Ekonomik Analiz Bürosu'nun son verilerine göre, 2025 yılının dördüncü çeyreğinde reel GSYİH, yatırımlardaki aşağı yönlü revizyonun etkisiyle yıllık bazda beklentilerin altında kalarak %0,5 oranında bir artış kaydetmiş, bu rakam, bir önceki çeyrekte görülen %4,4'lük büyümenin ardından ekonomide belirgin bir yavaşlamaya işaret etmiştir. Özel hizmet sektöründeki %2,3'lük katma değer artışının lokomotifliğini yaptığı bu dönemde, kurumsal kârlar 246,9 milyar dolar yükselirken, kişisel tüketim harcamaları fiyat endeksi %2,9 ve çekirdek enflasyon göstergesi %2,7 seviyesinde seyrederek fiyat baskılarının devam ettiğini doğrulamıştır. 2025 yılının tamamında ekonomi %2,1 oranında büyürken, bölgesel düzeyde Kuzey Dakota tarım sektörünün desteğiyle dördüncü çeyrekte %3,8 ile en yüksek büyümeyi yakalamış, Hawaii ise özel bir tazminat ödemesinin etkisiyle kişisel gelir artışında %41,5 gibi olağan dışı bir seviyeye ulaşarak ülke genelindeki %4,9'lük yıllık gelir artışını yukarı çekmiştir.

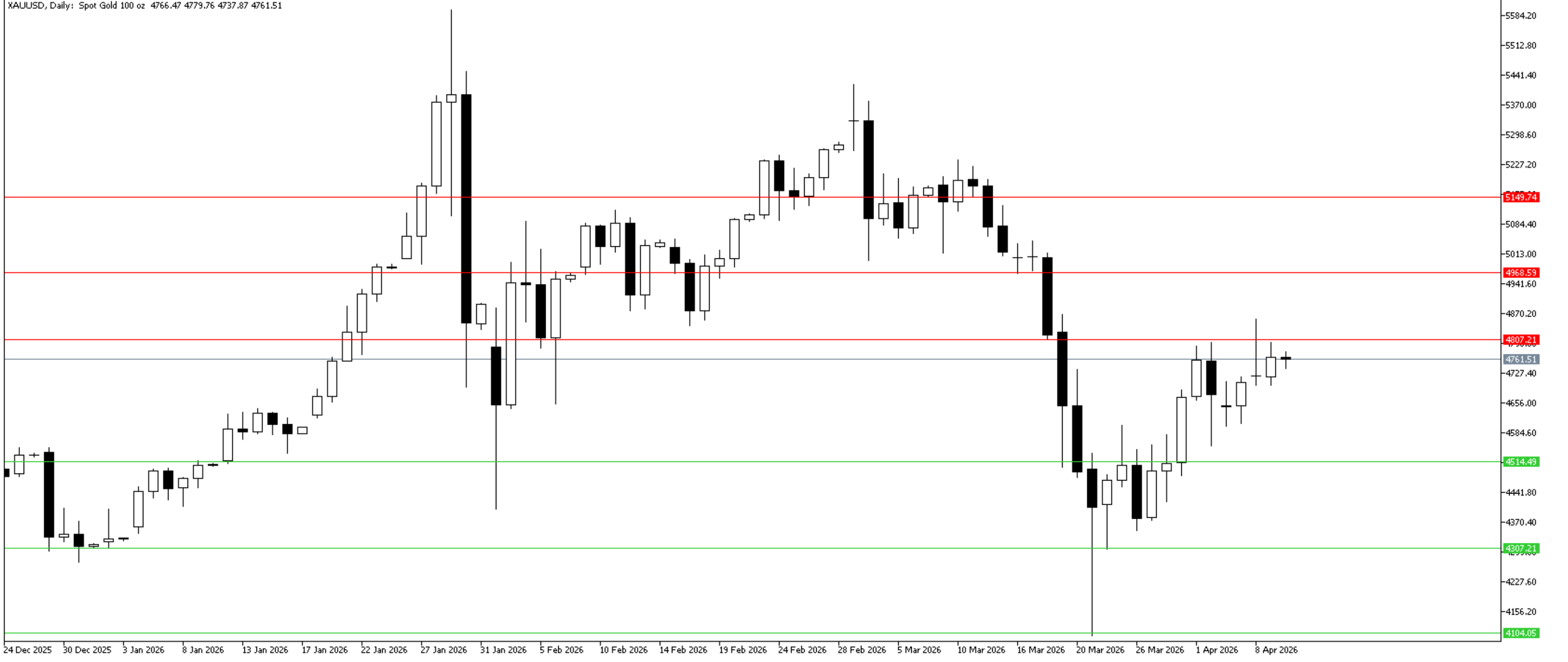
Saat	Öne Çıkan Ekonomik Gelişmeler	Beklenen	Önceki
04:30	Çin Tüketici Fiyat Endeksi (TÜFE) (Aylık) (Mar)	--	1,00%
04:30	Çin Üretici Fiyat Endeksi (ÜFE) (Yıllık) (Mar)	0,50%	-0,90%
09:00	Almanya Tüketici Fiyat Endeksi (TÜFE) (Aylık) (Mar)	1,10%	1,10%
15:30	ABD Tüketici Fiyat Endeksi (TÜFE) (Aylık) (Mar)	1,00%	0,30%
15:30	ABD Çekirdek Tüketici Fiyat Endeksi (TÜFE) (Aylık) (Mar)	0,30%	0,20%
17:00	ABD Michigan Enflasyon Beklentisi (Nis)	--	3,80%

## XAUUSD - Altın Teknik Analizi

Ateşkes sonrası yükselen altın fiyatları hafif bir yatay eğilim gösteriyor. Fiyatlarda şimdilik kesin ateşkes görene kadar temkinli oluşum gözlemleniyor. Direnç olarak 4807, 4968 ve 5149 seviyeleri önemli olabilir. Destek olarak ise 4413, 4270 ve 4104 seviyeleri takip edilebilir.

**Dirençler: 4807 / 4968 / 5148**

**Destekler: 4413 / 4270 / 4104**

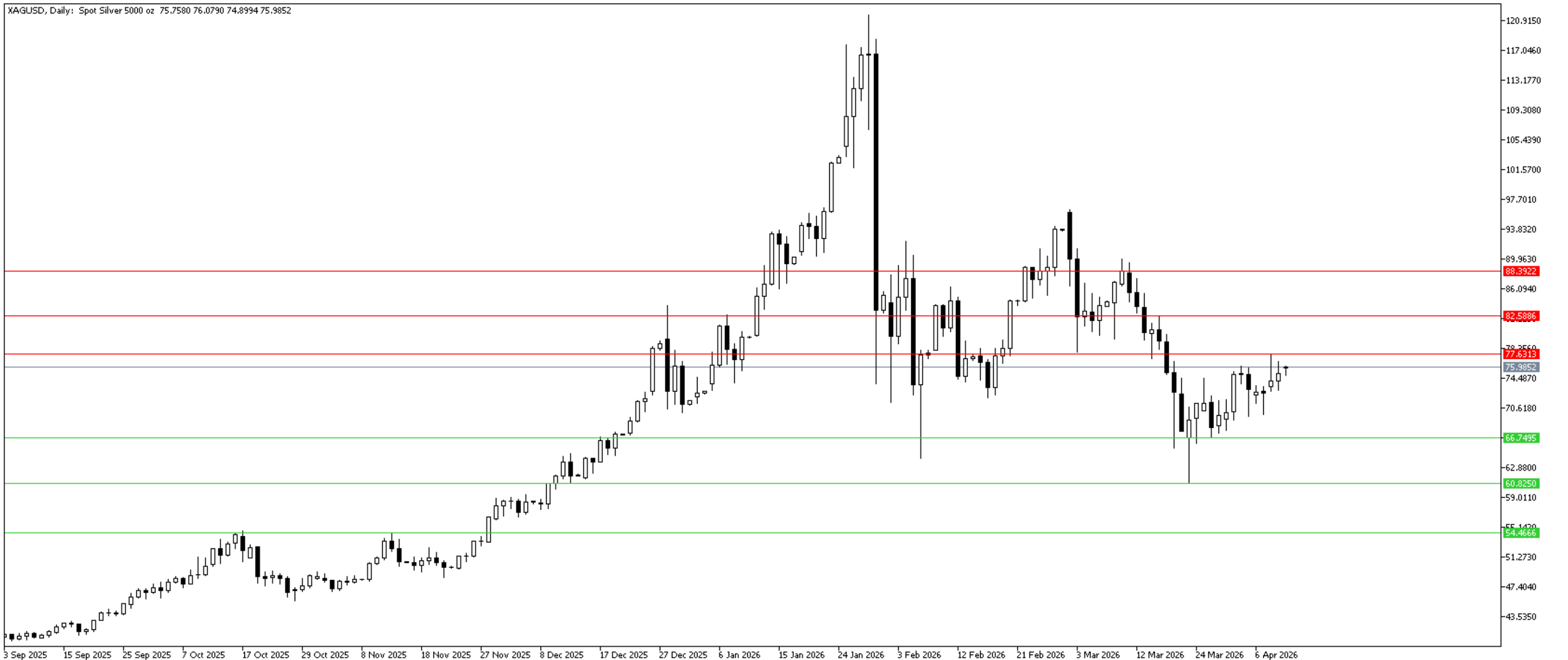


## XAGUSD Teknik Analizi

Gümüş fiyatında da altınla benzer bir hikaye söz konusu. İlk direnç seviyesi olan 77,63 seviyesinin üzerine çıkılması, orta vadede pozitif görüntüye sebep olabilir. Direnç olarak 77,63, 82,58 ve 88,39 seviyeleri önemli olabilir. Destek olarak 66,74, 60,82 ve 54,46 seviyeleri takip edilebilir.

**Dirençler: 77,63 / 82,58 / 88,39**

**Destekler: 66,74 / 60,82 / 54,46**

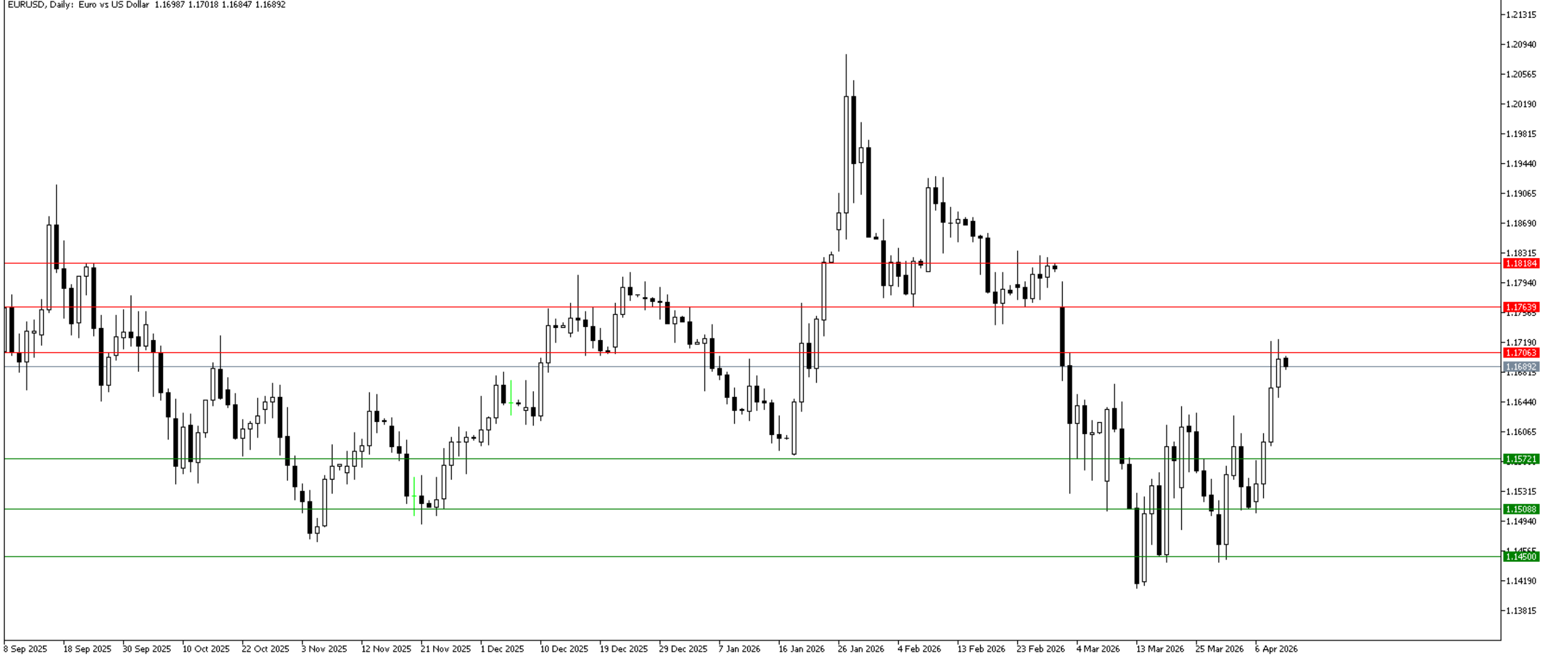


## EUR/USD Teknik Analizi

Ateşkes sonrası kuvvetlenen fiyatlar, gün içinde belirsiz yönelim gösteriyor. Geçtiğimiz günü zirve fiyatı geçilmediği sürece hafif satıcı bir fiyat hareketi gözlemlenebilir. Destek olarak 1,1572, 1,1508 ve 1,1450 seviyeleri önemli olabilir. Direnç olarak ise 1,1706, 1,1763 ve 1,1818 seviyeleri takip edilebilir.

**Dirençler: 1,1572 / 1,1508 / 1,1450**

**Destekler: 1,1706 / 1,1763 / 1,1818**

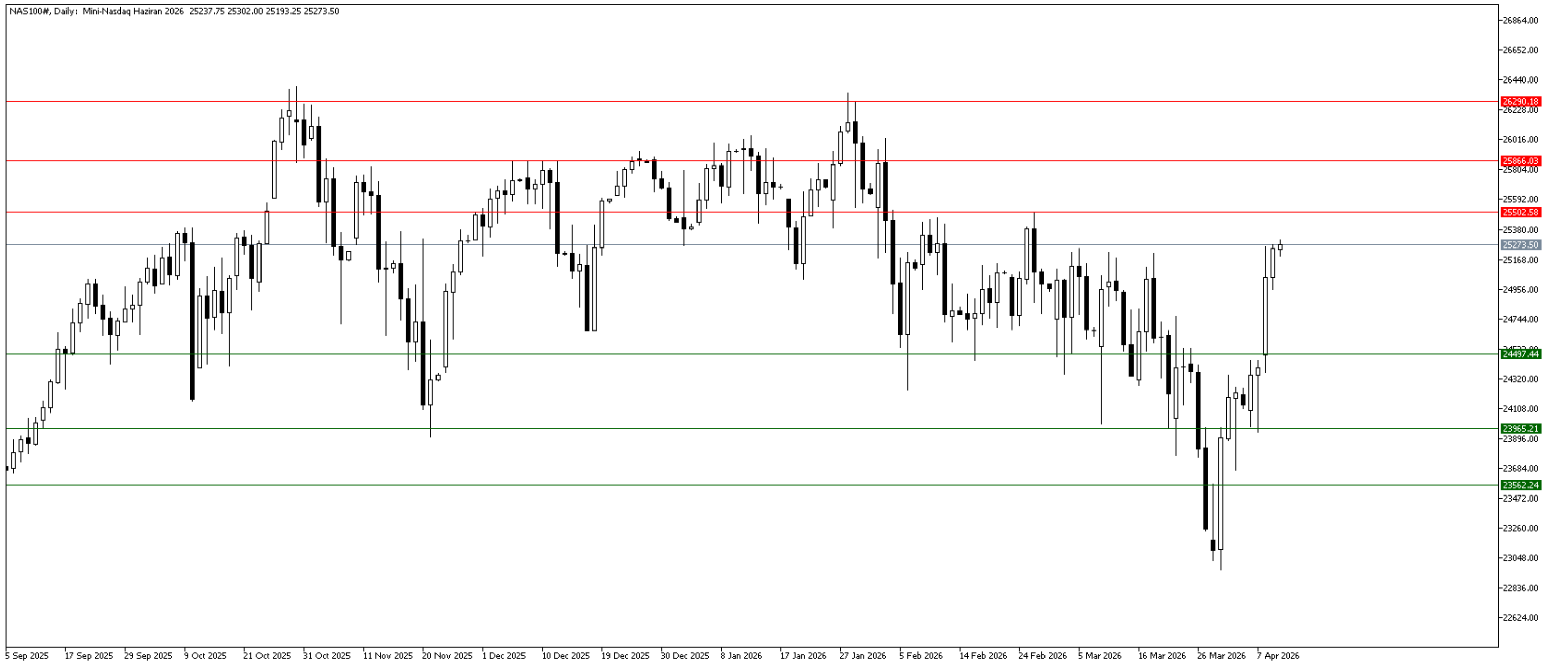


## NAS100 Teknik Analizi

Orta Doğu'da savaş riski azaldıkça ve petrol fiyatları normalleştikçe pozitif bir Nasdaq fiyatlaması görülüyor. Direnç olarak 25502, 25866 ve 26290 seviyeleri takip edilebilir. Destek olarak ise 24497, 23965 ve 23562 seviyeleri önemli olabilir.

**Dirençler: 25502 / 25866 / 26290**

**Destekler: 24497 / 23965 / 23562**



## UKOIL Teknik Analizi

Ateşkesin ardından düşen petrol fiyatlarında yatay seyir devam ediyor. Bu düşüş şimdilik normalleşme yolunda ilk adım olarak görülebilir ancak tam anlamıyla petrol krizinin çözülmesi için mutlak bir ateşkes yapılması gerekiyor. Bu noktada henüz her şey bitmiş olmamakla beraber piyasalarda kısa süreli bir rahatlama söz konusu. Bu süreçte gelecek manipülatif açıklamalar, fiyatlamaya riskini artıracaktır. Bu sebeple destek ve direnç belirlemeyi riskli buluyoruz.

**Dirençler: --**

**Destekler: --**



T +90 (212) 370 0370

F +90 (212) 370 0371

[arastirma@pusulayatirim.com.tr](mailto:arastirma@pusulayatirim.com.tr)

Fulya Mah. Büyükdere Cad.  
Torun Center No:74A/53  
34394 Şişli / İstanbul

**YASAL UYARI**—Burada yer alan her türlü bilgi, değerlendirme, yorum ve istatistiki şekil ve değerler hazırlandığı tarih itibariyle mevcut piyasa koşulları ve güvenilirliğine inanılan kaynaklardan elde edilerek derlenmiştir. PUSULA Yatırım Menkul Değerler A.Ş. tarafından, karşılığında herhangi bir maddi menfaat temin edilmeksizin, genel anlamda bilgi vermek amacıyla hazırlanmış olup, hiçbir şekilde yönlendirici nitelikte olmayan bilgiler yatırımcılar tarafından danışmanlık faaliyeti olarak kabul edilmemeli ve yatırım kararlarına esas olarak alınmamalıdır. Bu bilgiler, belli bir getirinin sağlanmasına yönelik olarak verilmemekte ve bu yönde herhangi bir şekilde taahhüt veya garantimiz bulunmamaktadır. Bu itibarla bu sayfalarda yer alan ve hiç bir şekilde yönlendirici nitelikte olmayan hususlar hakkında herhangi bir sorumluluğumuz bulunmamaktadır. Gerek bu yayındaki, gerekse bu yayında kullanılan kaynaklardaki hata ve eksikliklerden ve bu yayındaki bilgilerin kullanılması sonucunda yatırımcıların ve/veya ilgili kişilerin uğrayabilecekleri doğrudan ve/veya dolaylı zararlardan, kâr yoksunluğundan manevi zararlardan her ne şekilde ve surette olursa olsun üçüncü kişilerin uğrayabileceği her türlü zararlardan dolayı PUSULA Yatırım Menkul Değerler A.Ş. sorumlu tutulamaz. Burada yer alan yatırım bilgi, yorum ve tavsiyeleri yatırım danışmanlığı kapsamında değildir. Yatırım danışmanlığı hizmeti, yetkili kuruluşlar tarafından kişilerin risk ve getiri tercihleri dikkate alınarak kişiye özel sunulmaktadır. Burada yer alan yorum ve tavsiyeler ise genel niteliktedir. Bu tavsiyeler mali durumunuz ile risk ve getiri tercihlerinize uygun olmayabilir. Bu nedenle, sadece burada yer alan bilgilere dayanarak yatırım kararı verilmesi beklentilerinize uygun sonuçlar doğurmayabilir.

**ÇEKİNCE**—Bu rapor tarafımızca doğruluğu kabul edilmiş kaynaklar kullanılarak hazırlanmış olup yatırımcılara kendi oluşturacakları yatırım kararlarında yardımcı olmayı hedeflemekte ve herhangi bir yatırım aracını alma veya satma yönünde yatırımcıların kararlarını etkilemeyi amaçlamamaktadır. Yatırımcıların verecekleri yatırım kararları ile bu raporda bulunan görüş, bilgi ve veriler arasında bir bağlantı kurulamayacağı gibi, söz konusu kararların neticesinde oluşabilecek yanlışlık ve zararlardan kurum çalışanları ile PUSULA Yatırım Menkul Değerler A.Ş.'nin herhangi bir sorumluluğu bulunmamaktadır. Bu rapordaki her türlü iç ce dış piyasa tablo grafikler, bu konularda resmi hizmet veren yetkili üçüncü kişi kurumlardan elde edilmiş olup, PUSULA Yatırım Menkul Değerler A.Ş. tarafından herhangi bir maddi menfaat beklentisi olmaksızın genel anlamda bilgilendirmek amacıyla hazırlanmıştır. Bu raporda bulunan bilgiler belli bir gelirin sağlanmasına yönelik olarak verilmemektedir.

**Zarar Olasılığınız:**

**2026 Yılı 1. Çeyrek Kardaki Hesapların Oransal Dağılımı %21,64 – Zarardaki Hesapların Oransal Dağılımı %78,36**